

ЕДИНЕН ПРИЕМЕН ИЗПИТ

1700 София, Студентски град "Христо Ботев", www.unwe.ac.ad.bg**ТЕСТ**
МОДУЛ 1 + МОДУЛ 2 + МОДУЛ 3 "ИКОНОМИКА"**ПРО ЧЕТЕТЕ ВНИМАТЕЛНО СЛЕДНИТЕ УКАЗАНИЯ:**

Преди началото на изпита получавате книжка с теста, калъфче с две химикалки (тънкописци), линейка и голям плик, в който се намират картата за отговори и малък плик.

Книжката с теста

На левите страници са въпросите, на които трябва да отговорите.

Десните страници са празни и там можете да си водите бележки, които ще ви помогнат да намерите верния отговор.

Книжката с теста не е официален документ и няма да бъде проверявана.

Картата за отговори

Това е официалният документ за вашия изпит, който се проверява от скенер - затова я попълвайте особено внимателно. Тази карта е уникална за всеки участник в теста и не може да бъде подменена. Отговорите на всички въпроси в картата за отговори имат поредни номера, обозначени с арабски цифри. За всички въпроси са посочени по пет възможни отговора, оградени с кръгчета и обозначени с главни букви от А до Д.

Когато определите верния според вас отговор, маркирайте съответната главна буква с химикалката - тънкописец.

Попълвайте отговорите в кръгчетата като внимавате да **покриете цялата буква и да не излизате извън кръгчето**, което сте избрали за верен отговор – така ще се избегнат грешки при сканирането на вашата карта. Не е позволено изтриване, забелване и всякакви други средства за корекция в картата за отговори. В полетата за отговори е позволено маркиране само вътре в кръгчетата за отговори. Имайте предвид, че не се допуска обжалване и преразглеждане на картата при неправилно маркиране. За всяка грешка и неправилно маркиране отговорността е ваша. Според чл. 45 ал. 2 от Правилника за прием на студенти в УНСС «при неспазване на което и да е изискване от указанията за попълване на теста, работата се анулира».

10	<input type="radio"/> А	<input type="radio"/> Б	<input checked="" type="radio"/>	<input type="radio"/> Г	<input type="radio"/> Д	ПРАВИЛНО МАРКИРАН ОТГОВОР
Всяко друго маркиране е неправилно – скенерът не чете отговора: губят се точки от въпроса или работата се анулира						

Всеки въпрос има само един верен отговор и затова в реда от кръгчета трябва да маркирате само една от посочените главни букви. Маркирането на повече от един отговор ви носи 0 точки, дори единият от тях да е верен.

Контролната карта

Тя се намира под перфорацията в долния край на картата за отговори. Попълнете я внимателно. Контролната карта и картата за отговори са единен документ и имат един и същ идентификационен номер – баркод. Това е вашият идентификационен документ, който ще удостовери, че картата за отговори е вашата карта.

ВНИМАНИЕ! Размяната на вашата контролна карта с друга карта за отговори и обратното е недопустима, защото води до различна идентификация и **работата ви се анулира**. Проверявайте лично за това!

Запълвайте верните отговори само с предоставените ви тънкописци - иначе работата ви също се **анулира**.

Работата се анулира и когато: 1. върху баркода е драскано; 2. драскано е върху празните полета между отговорите; 3. е направен опит да се изтрие вече маркиран отговор; 4. картата за отговори е сгъната; 5. повече от еднократно е прегъната контролната карта.

Успех!

МОДУЛ 1 “БЪЛГАРСКИ ЕЗИК И ЕЗИКОВА КУЛТУРА”

- 1) Посочете реда с правилно написаните книжовни форми:
- А) ониформа, взаимствам, еднороднос
 - Б) униформа, ядеме, копирам
 - В) етност, известност, жанър
 - Г) пунктоационен, пунктоационна, освоявам
 - Д) пунктуационна, преписва, приписвам
- 2) Посочете в кой ред е нарушена книжовната норма:
1. Непосредствено след откритието на книгопечатането започват тиражното си разпространяване търговските вестии.
 2. Чрез в. Газет дьо Франс се рекламира минералната вода от Форж.
 3. Непосредствено след откритието на Гутенберг започва книгопечатането.
 4. Гаранционният срок за закупената стока е минимум една година.
 5. Потребителите не познавали правата си.
- А) 1,3
 - Б) 2, 3, 4
 - В) 1, 2
 - Г) 5
 - Д) 2, 5
- 3) Посочете невярното твърдение:
- А) За художествения стил клишетата са нехарактерни.
 - Б) Шаблонните изразни средства трябва да се избягват задължително при всяка речева сфера.
 - В) Не е необходимо да се спазва речев етикет при всекидневното общуване, тъй като то не е официално.
 - Г) Клишетата представляват стандартни изразни средства, дори предпочитани за определена речева ситуация.
 - Д) Обстановката на общуването диктува и етикетните формули, които се прилагат от комуникаращите.
- 4) Посочете кой от изразите е неуместен като обръщение при официално публично общуване:
- А) Дами и господа;
 - Б) Уважаеми дами и господа;
 - В) Скъпи приятели;
 - Г) Уважаеми колеги;
 - Д) Уважаеми сънародници.
- 5) Посочете коя от думите не е от синонимното гнездо:
- А) неморален
 - Б) несериозен
 - В) безнравствен
 - Г) покварен
 - Д) безсрамен
- 6) Посочете в кой ред има амфиболия:
- А) Внезапно съзрях палтото на момичето, което беше окачено на закачалката до мен.
 - Б) Лекарят не видя момчето, което го чакаше пред кабинета.
 - В) Тя очакваше да получи договора, който отдавна беше подписала.
 - Г) Никой не разбра какво се случи, защото си замълчах.
 - Д) Дъждът не преставаше да вали, съпроводен от бурен вятър.

7) Посочете коя от думите няма сродни думи, в които да се проявява законът за метатезата на групи *-ЪР/РЪ-, -ЪЛ/ЛЪ-*:

- А) кълвач
- Б) гълча
- В) кръв
- Г) мълния
- Д) бръчка

8) Посочете в кое изречение няма грешки, допуснати под влияние на действието на звуковия закон за изпадане на *Т* и *Д* в съчетания *-СТН-* и *-ЗДН-* :

- А) Тежките ризници значително затруднявали маневреността на средновековните рицари.
- Б) В древността се провеждали състезания за надпреварване с колесници.
- В) Според месните традиции дните между Коледа и Богоявление са познати като некръстени, нечисти дни или мръстници.
- Г) Хубавото момиче повдигна бавно удължени рестници и погледна с праздния поглед на пласмасова кукла.
- Д) Дядо често ни се караше, наричайки ни обестници, но още помня небестносините му очи и добрата усмивка.

9) Посочете в кое от изреченията е допусната грешка при употребата на местоимения:

- А) Ще попитам всички колеги дали са съгласни да работим няколко часа извънредно.
- Б) Сътрудникът, с когото говорих вчера, ми обеща пълно съдействие.
- В) Служителката, която отговаря за вашите документи, не е в офиса в момента.
- Г) Него наистина не го е страх да каже директно това, което мисли.
- Д) Няма да се съобразявам повече с нищо и с никой.

10) Посочете в кое изречение не е допусната граматична грешка при употребата на бройна форма при числителни и съществителни имена:

- А) Двама преподавателя изпитваха петима студенти по два конспекти.
- Б) Двама преподаватели изпитваха петима студенти по два конспекта.
- В) Два преподавателя изпитваха петима студента по два конспекти.
- Г) Двама преподаватели изпитваха пет студента по два конспекта.
- Д) Два преподавателя изпитваха пет студента по два конспекта.

11) Посочете къде е допусната грешка при членуването:

- А) Същността на идеята, предложена от най-младия член на екипа, беше в това да се промени моделът на обличане на водещия.
- Б) Идеята му се състоеше в това да се промени моделът на обличане на водещия.
- В) Въпросът е какво ще спечелим, ако променим гардероба само на водещия.
- Г) Стила на предаването ми харесва, но кога ще промените гардероба на водещия?
- Д) Харесвам стила на вашето предаване, но гардеробът на водещия е доста неподходящ за тази аудитория.

12) Посочете в кои от подчертаните думи са допуснати грешки:

Специално(1) отношение имали(2) траките към раждането, животът(3) и смъртта(4) и вярвали в задгробният(5) живот навремето(6).

- А) 1, 2, 3, 6
- Б) 2, 3, 5
- В) 1, 3, 5
- Г) 1, 3, 4, 6
- Д) 4, 5, 6

13) Посочете в кой ред думите са в същите отношения, както подчертаните
вселена - галактика:

- А) дълбочина - плиткост
- Б) молекула – атом
- В) поезия - лирика
- Г) лекарство -аптека
- Д) камера - камара

14) *Дребна риба* се отнася към *незначителен човек*, както:

- А) на вятъра – стремглаво
- Б) на бърза ръка – напразно
- В) влизам в огъня – изпитвам болка
- Г) на една ръка разстояние – съвсем близо
- Д) през куп за грош – безучастно

15) Посочете къде са допуснати грешки:

През нощ(1) над по-голямата част от страната ще превали(2) (3)като в отделни(4) райони(5) в северозападна(6) България валежите ще са от сняг.

- А) 2, 3, 6
- Б) 1, 6
- В) 4, 5, 6
- Г) 3, 5
- Д) 1, 3, 5

16) Посочете в кои позиции трябва да се поставят запетаи:

За да съхраним историческото богатство на страната си(1) е нужно(2) да не оставаме равнодушни към тези (3)които го рушат.

- А) 1, 2
- Б) 2, 3
- В) 1, 2, 3
- Г) 1, 3
- Д) 3

17) Посочете в кои позиции има грешки:

- Оставете го.(1) – Каза(2) тя(3) като показва пренебрежително стареца,(4) - нали виждате(5) какъв е. Пък и не(6) довижда.

- А) 3,4,5,6
- Б) 1,2,3,6,
- В) 2,3,5,6
- Г) 1,3,4
- Д) 1,3,4,5,6

18) Посочете в кои позиции са допуснати грешки:

Странното(1) в случай(2) е, че(3) водещия(4) се възмущава(5) от низката(6) езикова култура на последния(7) играч в шоуто, което се състоя във Велико Търново(8).

- А) 1, 2, 3, 5
- Б) 4, 5, 6, 8
- В) 1, 2, 7
- Г) 3, 5, 8
- Д) 2, 4, 6

19) Посочете в кое от изреченията не е допусната пунктуационна грешка:

- А) Задачите по български език, включени в теста, които излязоха в Интернет бяха доста лесни.
- Б) Задачите по български език, включени в теста, бяха доста лесни.
- В) Задачите, по български език, включени в теста бяха доста лесни.
- Г) Задачите по български език включени в теста, бяха доста лесни.
- Д) Задачите по български език включени в теста, които излязоха в Интернет, бяха доста лесни.

20) Посочете в кои позиции трябва да се поставят запетаи:

Първо мислех (1) да кандидатствам в Пловдив (2) след това реших да опитам във Варна (3) но накрая родителите ми настояха (4) да се явя на изпитите в София.

- А) 1, 3
- Б) 2, 3, 4
- В) 1, 2, 4
- Г) 2, 3
- Д) 3, 4

МОДУЛ 2 “МАТЕМАТИКА – ОСНОВИ”

1) Да се пресметне $\frac{a-b}{a+b}$ ако $a = \frac{1}{4}$, $b = -\frac{1}{3}$.

- А) $\frac{1}{7}$
- Б) -7
- В) 4
- Г) $\frac{5}{6}$
- Д) $\frac{5}{12}$

2) Едната страна на правоъгълник е увеличена с 40%, а другата е намалена с 25%. С колко процента се е увеличило лицето на правоъгълника ?

- А) 8,5%
- Б) 22%
- В) 5%
- Г) 12,5%
- Д) 7,5%

3) Решението на уравнението $5^{-2x} = 2$ е:

- А) $\log_2 \log_5 2$
- Б) $\log_5 \log_2 5$
- В) $\log_2 \log_5 \frac{1}{2}$
- Г) $\log_5 \log_2 \frac{1}{5}$
- Д) Уравнението няма решение

4) Кое е решението на уравнението $\lg \frac{x^2 + x - 6}{x - 2} = \lg(x + 2)$?

- А) $x = -10$
- Б) $x = -1$
- В) $x = -2$
- Г) $x = \frac{4}{3}$
- Д) Уравнението няма решение

5) В геометрична прогресия $a_7 = \frac{32}{5}$, а $q = 2$. Намерете a_2 .

- А) 0,1
- Б) 0,2
- В) 0,15
- Г) 0,3
- Д) 0,5

6) Кои стойности на x са решения на уравнението $\frac{2x+1}{-3} + \frac{1}{3} = \frac{-3x-1}{5}$?

- А) Само $x = -3$
- Б) Само $x = 0$
- В) Само $x = 3$
- Г) Уравнението няма решение
- Д) Всяко реално число е решение на уравнението

7) За кои стойности на реалния параметър a уравнението $a^2x^2 + 2x - 1 = 0$ има двоен корен?

- А) Само за $a = 1$
- Б) За $a = \pm 1$
- В) Само за $a = -1$
- Г) Само за $a = 0$
- Д) Няма такива стойности на a

8) Колко различни реални корена има уравнението $x^4 - x^2 - 2 = 0$?

- А) 0
- Б) 1
- В) 2
- Г) 3
- Д) 4

9) Броят решения на уравнението $\sqrt{x+7} - \sqrt{x+1} = 2$ е:

- А) 0
- Б) 1
- В) 2
- Г) 3
- Д) 4

10) Коя е стойността на $\cos \frac{13\pi}{6}$?

- А) 1
- Б) -1
- В) $\frac{\sqrt{3}}{2}$
- Г) $\frac{1}{2}$
- Д) 0

11) Коя е стойността на израза $\cos^2 \alpha + \sin^4 \alpha - \cos^4 \alpha$?

- А) $\sin^2 \alpha$
- Б) $2 \sin^2 \alpha$
- В) $\cos^2 \alpha$
- Г) $2 \cos^2 \alpha$
- Д) $\sin 2\alpha$

12) Кои са решенията на уравнението $\sin x \cdot \cos x - \sin x = \cos x - 1$, ако $x \in [0, 2\pi]$?

- А) Само $x = \frac{\pi}{2}$
- Б) Само $x = 0$ и $x = 2\pi$
- В) $x = 0, x = \frac{\pi}{2}$ и $x = 2\pi$
- Г) Само $x = \frac{\pi}{4}$
- Д) Само $x = \frac{3\pi}{2}$

13) Дефиниционното множество на функцията $y = \frac{2\sqrt{x}}{x-1}$ е:

- А) $x \in [0, 1) \cup (1, +\infty)$
- Б) $x \in (-\infty, 1) \cup (1, +\infty)$
- В) $x \in (-1, 1)$
- Г) $x \in (-\infty, -1) \cup (-1, 1) \cup (1, +\infty)$
- Д) $x \in (-\infty, 0) \cup (1, +\infty)$

14) Намерете границата $\lim_{x \rightarrow -\infty} \frac{x^3 + x + 1}{2x^3 - 1}$.

- А) -1
- Б) 0
- В) 2
- Г) $\frac{1}{2}$
- Д) -2

15) Намерете производната на функцията $y = \sqrt{\sin x}$.

- А) $y' = \frac{\cos x}{2\sqrt{\sin x}}$
- Б) $y' = \frac{1}{2\sqrt{\sin x}}$
- В) $y' = \sqrt{\cos x}$
- Г) $y' = -\frac{1}{2\sqrt{\sin x}}$
- Д) $y' = \frac{1}{2\sqrt{\cos x}}$

16) Намерете по-малкия от два съседни ъгъла, ако той е 4 пъти по-малък от по-големия.

- А) 20°
- Б) 25°
- В) 30°
- Г) 36°
- Д) 40°

17) Страните на триъгълник имат дължини 6, 8 и 10. Кое от следните твърдения не е вярно?

- А) Лицето на триъгълника е 24.
- Б) Триъгълникът е правоъгълен.
- В) Радиусът на описаната около триъгълника окръжност е равен на 5.
- Г) Радиусът на вписаната в триъгълника окръжност е равен на 2.

Д) Една от височините на триъгълника има дължина $\frac{12}{5}$

18) За $\triangle ABC$ е дадено, че $AC = 8$, $BC = 7$, $\angle ACB = 120^\circ$. Дължината на страната AB е:

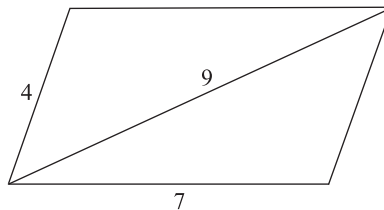
- А) 12
- Б) 9
- В) 15
- Г) 10
- Д) 13

19) Дължината на окръжност е 10π . Да се намери лицето на кръга.

- А) 16π
- Б) 49π
- В) 20π
- Г) 36π
- Д) 25π

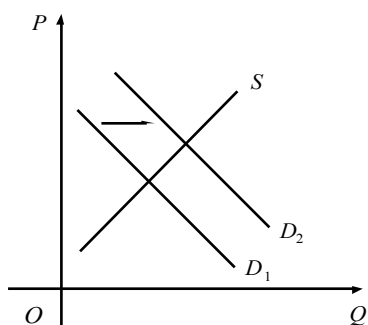
20) Страните на успоредник са с дължини 7 и 4, а един от диагоналите е с дължина 9. Намерете дължината на другия диагонал.

- А) 5
- Б) 6
- В) 8
- Г) 7
- Д) $3\sqrt{2}$



МОДУЛ 3 “ИКОНОМИКА”

- 1) Предмет на микроикономическата теория в нейната цялост са:
- А) Състоянието и принципите на поведение на отделните икономически единици в рамките на съответните пазари.
 - Б) Категориите и зависимостите относно функционирането на бизнес-сектора.
 - В) Ограничеността и алтернативността в икономическия избор на домакинствата.
 - Г) Поведението на отделните субекти на пазарите на производствени фактори.
 - Д) Съвкупното търсене и съвкупното предлагане в националната икономика.
- 2) При пазар с несъвършена конкуренция:
- А) Всяка фирма може да влияе в някаква степен върху пазарната цена.
 - Б) Предлагат се само еднородни продукти.
 - В) Предлагат няколко крупни фирми (продавачи), независимо от конкретната пазарна структура.
 - Г) Достъпът да пазара на нови конкуренти е свободен, без бариери.
 - Д) Държавата се намесва, за да установи съвършена конкуренция.
- 3) На графиката по-долу кривата на търсенето на маргарин се е преместила от първоначална позиция D_1 в позиция D_2 . Кое от посочените по-долу може да е предизвикало това изместване?



- А) Намаляване на цената на маргарина.
 - Б) Повишаване на цената на маслото.
 - В) Повишаване на цената на маргарина.
 - Г) Намаляване на цената на маслото.
 - Д) Намаляване на разходите за производството на маргарина.
- 4) Ако цената на една стока нараства, то може да се твърди, че в резултат от това:
- А) Кривата на предлагането ѝ ще се измести надясно.
 - Б) Се преодолява съществувалия преди това пазарен излишък.
 - В) Ще започне движение по кривата на предлагането ѝ отгоре надолу.
 - Г) Ще нарасне търсенето на друга заместваща стока.
 - Д) Верни са отговори А) и Г).

5) Цените на пералните машини "Candy" са се намалили с 5%, вследствие на което търсеното количество на пералните машини "Indesit" се е намалило с 3%. В този случай може да се твърди, че коефициентът на кръстосана еластичност на търсенето на пералните машини "Indesit" е:

- А) $-\frac{5}{3}$.
- Б) +0,2.
- В) - 2.
- Г) + 0,6.
- Д) +4.

6) Пазарният период отразява продължителността на адаптация на производителите към пазарните условия в зависимост от промените във:

- А) Еластичността на търсенето на стоката.
- Б) Цената на стоката.
- В) Количеството на използваните ресурси.
- Г) Търсеното количество от стоката.
- Д) Всички отговори са верни.

7) В зоната на заменяемост на двете блага, образувана по една крива на безразличие, се установява, че:

- А) При преход от една към друга комбинация от двете блага общата полезност нараства.
- Б) Може да се определи пределната норма на трансформация на двете блага.
- В) Ако количеството на едното благо се увеличава, то количеството на другото благо остава постоянно.
- Г) Количеството на едното благо може да се увеличава, ако количеството на другото благо се намалява.
- Д) Нито едно от посочените, защото такава зона не се образува.

8) Потребител констатира, че при потреблението на едно делимо благо полезността на последователните потребявани части намалява. Това е илюстрация на:

- А) Закона за намаляващата възвръщаемост.
- Б) Закона за нарастващите алтернативни разходи.
- В) Първия закон на Госен.
- Г) Втория закон на Госен.
- Д) Закона за търсенето.

9) Кое от посочените твърдения относно средния продукт *не е вярно*:

- А) Определя се от съотношението между общия продукт и количеството на използвания променлив фактор.
- Б) Изразява разликата между общия продукт на една последна единица от променливия фактор и общия продукт от използването на предпоследната единица от него.
- В) Изразява средната производителност на променливия фактор.
- Г) Изразява количеството продукция, която се произвежда с единица от променливия фактор.
- Д) $AP = TP/Q$.

10) Производствената функция има следните основни свойства, *с изключение на*:

- А) От нея е ясно, че за производството на по-голям обем продукция са необходими по-големи количества от факторите на производството.
- Б) Тя се илюстрира чрез криви на производството, всяка от които показва алтернативните комбинации от два продукта, които могат да се произведат с даден бюджет.
- В) Тя показва, че факторите на производството са взаимозаменяеми.
- Г) Тя показва, че факторите на производството са взаимодопълващи се.
- Д) Чрез нея се доказва и производният характер на търсенето на ресурси.

- 11) Допълнете съждението: „Акцията, облигацията”:
- А) Е форма за придобиване на собственост, е форма за кредитиране на дружеството.
 - Б) Осигурява доход под формата на лихва, осигурява доход под формата на дивидент.
 - В) Е ценна книга, е материален капиталов актив.
 - Г) Е предприета фирмена инициатива за продажби на по-ниски цени, е поети задължения от фирмата пред потребителите.
 - Д) Вярно е посоченото в отговори А) и Б).

- 12) За променливите разходи всичко посочено е вярно *с изключение* на:
- А) Това са разходите за производство, които се променят с увеличаване на обема на произвеждания продукт.
 - Б) Те се определят от разстоянието между кривите на общите и постоянните разходи за всяко количество произведена продукция.
 - В) Кривата на променливите разходи е нарастваща за различните обеми производство.
 - Г) Това са разходите за сгради, машини, съоръжения и други елементи на основния капитал.
 - Д) Кривата им е успоредна на крива ТС.

- 13) В таблицата по-долу са приведени данни за динамиката на променливите разходи за производството на нарастващи количества продукция от една фирма. Коя от предложените числови редици показва динамиката на пределните разходи:

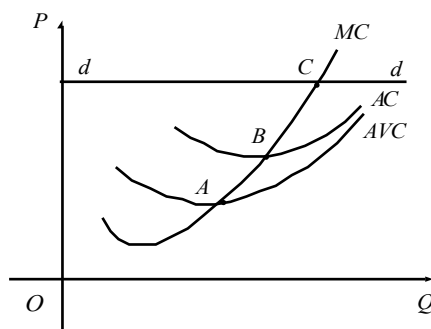
Q (бр.)	0	1	2	3	4	5
VC (лв.)	0	340	560	720	900	1120

- А) 340; 280; 240; 225; 224.
 - Б) 340; 1120; 2160; 3600; 1600.
 - В) 340; 220; 160; 180; 220.
 - Г) 340; 900; 1280; 1620; 2020.
 - Д) Нито една, защото липсва информация за тяхното изчисляване.
- 14) В таблицата по-долу е дадена информация за фирма, която произвежда в условия на съвършена конкуренция. Q е количеството произведена продукция, $ТС$ са общите разходи, а P е цената на единица продукт. На колко е равен общият приход (TR) при $Q = 3$ бр.

Q	0	1	2	3	4	5
P	200					
$ТС$	100	200	310	500	700	1000

- А) 200.
- Б) 500.
- В) 600.
- Г) 800.
- Д) 100.

15) На графиката по-долу е представено състоянието на фирма, която предлага продукцията си на свършено конкурентен пазар. Кое от посочените по-долу е *вярно*:



- А) Крива dd съвпада с крива MR, но не и с крива AR.
 Б) Точка B показва минимума на предельните разходи на фирмата.
 В) Точка A определя оптималното количество продукт на фирмата, при което тя максимизира печалбата си.
 Г) Ако фирмата произведе количество продукция, отговарящо на точка C, то тя ще реализира икономическа печалба.
 Д) Фирмата продава различни количества продукция по различни пазарни цени.
- 16) Кривата на търсенето на фирмата на свършено конкурентен пазар е:
 А) Абсолютно еластична.
 Б) Нормално еластична.
 В) Еластична по отношение на цената.
 Г) С отрицателен наклон.
 Д) Верни са отговори В) и Г).
- 17) С какво се характеризира положението на монопол, чиито средни разходи са равни на цената на продукта:
 А) Фирмата реализира загуба и ще напусне отрасъла.
 Б) Фирмата получава икономическа печалба в намален размер.
 В) Фирмата минимизира загубите в краткосрочен период.
 Г) Фирмата получава нормална печалба.
 Д) При монопол това не може да се случи.
- 18) Допълнете съждението: „Цената, която определя доминиращата на олигополен пазар фирма е в сравнение с тази на чистия монопол и в сравнение с тази при свършена конкуренция.“:
 А) По-ниска, по-висока.
 Б) По-висока, по-ниска.
 В) По-регулирана, по-свободно формираща се.
 Г) По-неконкурентна, по-конкурентна.
 Д) Подобно сравнение не може да се направи.
- 19) Ефектът на дохода преобладава над ефекта на заместването във:
 А) Нарастващия участък от кривата на индивидуалното предлагане на труд.
 Б) Намалващия участък от кривата на индивидуалното предлагане на труд.
 В) Намалващия участък от кривата на пазарното предлагане на труд.
 Г) Нарастващия участък от кривата на пазарното търсене на труд.
 Д) Нито един от посочените варианти.

20) Допълнете съждението: „Инвестирането е процес на и неговият резултат е”:

- А) Амортизиране на капитала; натрупване на паричен капитал.
- Б) Допълнителни реални вложения на капиталови активи; разширяване, обновяване и модернизирание на капитала.
- В) Влагане на заемни парични средства; амортизацията.
- Г) Влагане на собствени парични средства; получаване на лихва.
- Д) Задържане на налични пари; ръст на спестяването.

21) Потенциалният брутен вътрешен продукт отразява:

- А) Равнището на националното производство при отсъствие на безработица.
- Б) Отсъствието на разрыв в БВП.
- В) Произведеният физически обем стоки и услуги при наличието на безработица.
- Г) Установяването на икономиката под границата на производствените възможности.
- Д) Верни са отговори А) и Б).

22) Определете, кое от посочените твърдения е вярно:

- А) Във величината на брутният вътрешен продукт не се включват амортизацията.
- Б) Косвените данъци са самостоятелен елемент на БВП по разходния метод.
- В) БВП се увеличава в резултат от провеждането на експанзивна фискална политика.
- Г) БВП се образува на основата на извършените текущи продажби на стоки.
- Д) Според производствения метод БВП е разликата между стойността на междинните продукти и добавената стойност на продуктите.

23) Допълнете съждението: “Амортизацията е част от съвкупните разходи, която”:

- А) Не се включва в брутните частни вътрешни инвестиции.
- Б) Изразява размера на инвестициите за възстановяване на изхабения основен капитал.
- В) Не се включва в показателя БВП.
- Г) Се включва във вътрешния доход.
- Д) Се използва за разширяване и модернизирание на основния капитал.

24) На основата на функцията на потреблението може да се твърди, че автономното потребление:

- А) Зависи от размера на текущия доход.
- Б) Е равно на размера на положителното спестяване.
- В) Определя наклона на функцията на потреблението.
- Г) Се формира при равенство между спестяването и потреблението.
- Д) Нито едно от посочените.

25) Когато пределната склонност към спестяване е 0,3 може да се определи, че пределната склонност към потребление е:

- А) $MPC = 1$.
- Б) $MPC = 1,3$.
- В) $MPC = 0,7$.
- Г) $MPC = 0,3$.
- Д) Не може да се определи.

26) Наклонът на функцията на съвкупните разходи в частна затворена икономика:

- А) Е отрицателен.
- Б) Се определя от пределната склонност към потребление.
- В) Съпада с наклона на функцията на автономните инвестиции.
- Г) Се определя от автономното потребление.
- Д) Се определя от размера на съвкупния доход.

27) В затворена икономика разходният мултипликатор се определя по формулата:

- А) $M = 1 / (MPC + MP_{Imp})$.
- Б) $M = 1 / MPS$.
- В) $M = 1 / MPC$.
- Г) $M = 1 / (MPC + MPS)$.
- Д) $M = MPC + MPS$.

28) Краткосрочното макроикономическо равновесие при модел AD-AS:

- А) Не може да бъде постигнато.
- Б) Се формира в пресечната точка на кривата на съвкупното търсене и кривата на краткосрочното съвкупно предлагане.
- В) Съответства винаги на състоянието на пълна заетост.
- Г) Предизвиква винаги увеличаване на равнището на цените.
- Д) Верни са отговори Б) и В).

29) Под влияние на неценовите детерминанти на съвкупното търсене се формира:

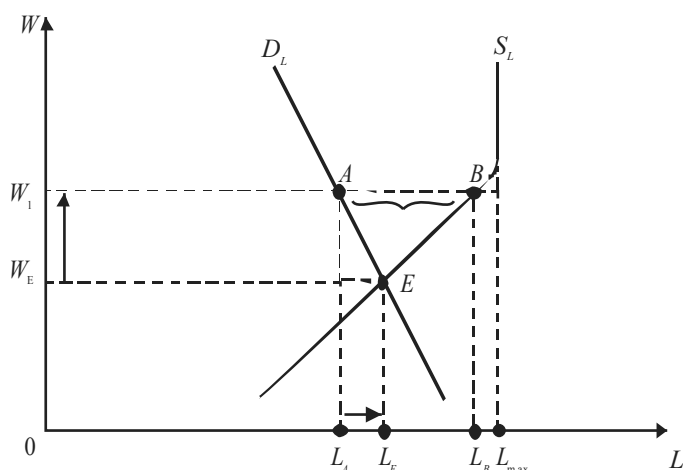
- А) Движение по крива AD.
- Б) Преобразуване на крива AD от намаляваща в нарастваща.
- В) Изместване на крива AD.
- Г) Запазване на обема на съвкупното търсене постоянен.
- Д) Нито едно от посочените.

30) Трендът на икономиката изразява:

- А) Редуването на подеми и спадове в кратки времеви периоди (1-2 години).
- Б) Изменението на реалния БВП в период от 1 година.
- В) Разстоянието от върха до дъното на цикъла.
- Г) Дългосрочната тенденция на развитие на икономиката.
- Д) Нито едно от посочените.

31) Отсечка АВ на фигурата определя размера на:

- А) Пълната заетост.
- Б) Доброволната безработица.
- В) Естествената безработица.
- Г) Принудителната безработица.
- Д) Текущата безработица.



- 32) Заетите *се включват* в категорията:
- А) Институционално население.
 - Б) Извън активна работна сила.
 - В) Неработещи.
 - Г) Неинституционално население.
 - Д) Безработни.
- 33) За изчисляване на индекса на потребителските цени (CPI) се прилага формулата:
- А) $CPI_1 = [(P_1 \cdot P_0)/2] \cdot 100 (\%)$.
 - Б) $CPI_1 = (P_1/P_0) \cdot P_0$.
 - В) $CPI_1 = (P_1/P_0) \cdot 100 (\%)$.
 - Г) $CPI_1 = (P_1/2 \cdot P_0) \cdot 100 (\%)$.
 - Д) $CPI_1 = [(P_1 - P_0)/P_0] \cdot 100 (\%)$.
- 34) Когато се провежда активна антиинфлационна политика правителството:
- А) Се стреми да смекчи и намали последиците от инфлацията.
 - Б) Прилага широко инфлационното индексирание на доходите.
 - В) Често прилага замразяване на цените и заплатите.
 - Г) Стимулира и участва в сключването на тристранни споразумения.
 - Д) Нито едно от посочените.
- 35) В затворена икономика величината на данъчния мултипликатор:
- А) Съвпада с величината на разходния мултипликатор.
 - Б) Определя ефекта от изменение на правителствените разходи.
 - В) Е в зависимост от размера на увеличението (намалението) на данъците.
 - Г) Е отрицателно число.
 - Д) Всичко посочено е вярно.
- 36) Когато правителството увеличава размера на правителствените разходи, може да се твърди, че при равни други условия:
- А) То провежда рестриктивна фискална политика.
 - Б) Се създават предпоставки за увеличаване на бюджетния дефицит.
 - В) Няма да се прояви ефект на мултипликатора.
 - Г) То провежда парична политика.
 - Д) Нито едно от посочените.
- 37) Кривата на паричното търсене:
- А) Е нарастваща.
 - Б) Е вертикална права линия.
 - В) Илюстрира обратната зависимост на търсенето на пари от лихвения процент.
 - Г) Се формира в зависимост от паричната политика на централната банка.
 - Д) Нито едно от посочените.
- 38) При задължителна резервна норма от 10 % може да се определи, че депозитният мултипликатор е:
- А) 10.
 - Б) 5.
 - В) 15.
 - Г) 12.
 - Д) 8.
- 39) Допълнете съждението: “Практически същинската банкова дейност започва със”:
- А) Основаването на банката;
 - Б) Придобиването на собственост;
 - В) Получаването на депозити и отпускането на кредити;
 - Г) Обзавеждането на банката;
 - Д) При получаването на разрешение за образуването на банката.

40) Кое от следните твърдения за “правило 70” *не е вярно*:

А) Ако заетостта нараства със 7 % годишно, тя ще се удвои след 70 години.

Б) Ако темпът на прираст на производството е 2 % годишно, то ще се удвои след 35 години.

В) Ако темпът на прираст на производството е 3 % годишно, то ще се удвои след около 24 години.

Г) Ако съвкупното производство нараства с 1 % годишно, то ще се удвои след 70 години.

Д) Нито едно от посочените.



ИКОНОМИКА

запълва се с тънкописец
цялото кръгче на отговора

обща част / модул 1 - български език и езикова култура

1	<input type="radio"/> А	<input type="radio"/> Б	<input type="radio"/> В	<input type="radio"/> Г	<input checked="" type="radio"/> Д
2	<input type="radio"/> А	<input type="radio"/> Б	<input checked="" type="radio"/> В	<input type="radio"/> Г	<input type="radio"/> Д
3	<input type="radio"/> А	<input type="radio"/> Б	<input checked="" type="radio"/> В	<input type="radio"/> Г	<input type="radio"/> Д
4	<input type="radio"/> А	<input type="radio"/> Б	<input checked="" type="radio"/> В	<input type="radio"/> Г	<input type="radio"/> Д
5	<input type="radio"/> А	<input checked="" type="radio"/> Б	<input type="radio"/> В	<input type="radio"/> Г	<input type="radio"/> Д
6	<input checked="" type="radio"/> А	<input type="radio"/> Б	<input type="radio"/> В	<input type="radio"/> Г	<input type="radio"/> Д
7	<input type="radio"/> А	<input type="radio"/> Б	<input type="radio"/> В	<input checked="" type="radio"/> Г	<input type="radio"/> Д
8	<input type="radio"/> А	<input checked="" type="radio"/> Б	<input type="radio"/> В	<input type="radio"/> Г	<input type="radio"/> Д
9	<input type="radio"/> А	<input type="radio"/> Б	<input type="radio"/> В	<input type="radio"/> Г	<input checked="" type="radio"/> Д
10	<input type="radio"/> А	<input checked="" type="radio"/> Б	<input type="radio"/> В	<input type="radio"/> Г	<input type="radio"/> Д
11	<input type="radio"/> А	<input type="radio"/> Б	<input type="radio"/> В	<input checked="" type="radio"/> Г	<input type="radio"/> Д
12	<input type="radio"/> А	<input type="radio"/> Б	<input checked="" type="radio"/> В	<input type="radio"/> Г	<input type="radio"/> Д
13	<input type="radio"/> А	<input checked="" type="radio"/> Б	<input type="radio"/> В	<input type="radio"/> Г	<input type="radio"/> Д
14	<input type="radio"/> А	<input type="radio"/> Б	<input type="radio"/> В	<input checked="" type="radio"/> Г	<input type="radio"/> Д
15	<input type="radio"/> А	<input checked="" type="radio"/> Б	<input type="radio"/> В	<input type="radio"/> Г	<input type="radio"/> Д
16	<input type="radio"/> А	<input type="radio"/> Б	<input type="radio"/> В	<input checked="" type="radio"/> Г	<input type="radio"/> Д
17	<input type="radio"/> А	<input checked="" type="radio"/> Б	<input type="radio"/> В	<input type="radio"/> Г	<input type="radio"/> Д
18	<input type="radio"/> А	<input type="radio"/> Б	<input type="radio"/> В	<input type="radio"/> Г	<input checked="" type="radio"/> Д
19	<input type="radio"/> А	<input checked="" type="radio"/> Б	<input type="radio"/> В	<input type="radio"/> Г	<input type="radio"/> Д
20	<input type="radio"/> А	<input type="radio"/> Б	<input type="radio"/> В	<input checked="" type="radio"/> Г	<input type="radio"/> Д
1	<input type="radio"/> А	<input checked="" type="radio"/> Б	<input type="radio"/> В	<input type="radio"/> Г	<input type="radio"/> Д
2	<input type="radio"/> А	<input type="radio"/> Б	<input checked="" type="radio"/> В	<input type="radio"/> Г	<input type="radio"/> Д
3	<input type="radio"/> А	<input type="radio"/> Б	<input type="radio"/> В	<input type="radio"/> Г	<input checked="" type="radio"/> Д
4	<input type="radio"/> А	<input type="radio"/> Б	<input type="radio"/> В	<input type="radio"/> Г	<input checked="" type="radio"/> Д
5	<input type="radio"/> А	<input checked="" type="radio"/> Б	<input type="radio"/> В	<input type="radio"/> Г	<input type="radio"/> Д
6	<input type="radio"/> А	<input type="radio"/> Б	<input checked="" type="radio"/> В	<input type="radio"/> Г	<input type="radio"/> Д
7	<input type="radio"/> А	<input type="radio"/> Б	<input type="radio"/> В	<input type="radio"/> Г	<input checked="" type="radio"/> Д
8	<input type="radio"/> А	<input type="radio"/> Б	<input checked="" type="radio"/> В	<input type="radio"/> Г	<input type="radio"/> Д
9	<input type="radio"/> А	<input checked="" type="radio"/> Б	<input type="radio"/> В	<input type="radio"/> Г	<input type="radio"/> Д
10	<input type="radio"/> А	<input type="radio"/> Б	<input checked="" type="radio"/> В	<input type="radio"/> Г	<input type="radio"/> Д
11	<input checked="" type="radio"/> А	<input type="radio"/> Б	<input type="radio"/> В	<input type="radio"/> Г	<input type="radio"/> Д
12	<input type="radio"/> А	<input type="radio"/> Б	<input checked="" type="radio"/> В	<input type="radio"/> Г	<input type="radio"/> Д
13	<input type="radio"/> А	<input checked="" type="radio"/> Б	<input type="radio"/> В	<input type="radio"/> Г	<input type="radio"/> Д
14	<input type="radio"/> А	<input type="radio"/> Б	<input type="radio"/> В	<input checked="" type="radio"/> Г	<input type="radio"/> Д
15	<input checked="" type="radio"/> А	<input type="radio"/> Б	<input type="radio"/> В	<input type="radio"/> Г	<input type="radio"/> Д
16	<input type="radio"/> А	<input type="radio"/> Б	<input type="radio"/> В	<input checked="" type="radio"/> Г	<input type="radio"/> Д
17	<input type="radio"/> А	<input type="radio"/> Б	<input type="radio"/> В	<input type="radio"/> Г	<input checked="" type="radio"/> Д
18	<input type="radio"/> А	<input type="radio"/> Б	<input type="radio"/> В	<input type="radio"/> Г	<input checked="" type="radio"/> Д
19	<input type="radio"/> А	<input type="radio"/> Б	<input type="radio"/> В	<input type="radio"/> Г	<input checked="" type="radio"/> Д
20	<input type="radio"/> А	<input type="radio"/> Б	<input type="radio"/> В	<input checked="" type="radio"/> Г	<input type="radio"/> Д

обща част / модул 2 - математика основи

специална част / модул 3

1	<input checked="" type="radio"/> А	<input type="radio"/> Б	<input type="radio"/> В	<input type="radio"/> Г	<input type="radio"/> Д
2	<input checked="" type="radio"/> А	<input type="radio"/> Б	<input type="radio"/> В	<input type="radio"/> Г	<input type="radio"/> Д
3	<input type="radio"/> А	<input checked="" type="radio"/> Б	<input type="radio"/> В	<input type="radio"/> Г	<input type="radio"/> Д
4	<input type="radio"/> А	<input type="radio"/> Б	<input type="radio"/> В	<input checked="" type="radio"/> Г	<input type="radio"/> Д
5	<input type="radio"/> А	<input type="radio"/> Б	<input type="radio"/> В	<input checked="" type="radio"/> Г	<input type="radio"/> Д
6	<input type="radio"/> А	<input type="radio"/> Б	<input checked="" type="radio"/> В	<input type="radio"/> Г	<input type="radio"/> Д
7	<input type="radio"/> А	<input type="radio"/> Б	<input type="radio"/> В	<input checked="" type="radio"/> Г	<input type="radio"/> Д
8	<input type="radio"/> А	<input type="radio"/> Б	<input checked="" type="radio"/> В	<input type="radio"/> Г	<input type="radio"/> Д
9	<input type="radio"/> А	<input checked="" type="radio"/> Б	<input type="radio"/> В	<input type="radio"/> Г	<input type="radio"/> Д
10	<input type="radio"/> А	<input checked="" type="radio"/> Б	<input type="radio"/> В	<input type="radio"/> Г	<input type="radio"/> Д
11	<input checked="" type="radio"/> А	<input type="radio"/> Б	<input type="radio"/> В	<input type="radio"/> Г	<input type="radio"/> Д
12	<input type="radio"/> А	<input type="radio"/> Б	<input type="radio"/> В	<input checked="" type="radio"/> Г	<input type="radio"/> Д
13	<input type="radio"/> А	<input type="radio"/> Б	<input checked="" type="radio"/> В	<input type="radio"/> Г	<input type="radio"/> Д
14	<input type="radio"/> А	<input type="radio"/> Б	<input checked="" type="radio"/> В	<input type="radio"/> Г	<input type="radio"/> Д
15	<input type="radio"/> А	<input type="radio"/> Б	<input type="radio"/> В	<input checked="" type="radio"/> Г	<input type="radio"/> Д
16	<input checked="" type="radio"/> А	<input type="radio"/> Б	<input type="radio"/> В	<input type="radio"/> Г	<input type="radio"/> Д
17	<input type="radio"/> А	<input type="radio"/> Б	<input type="radio"/> В	<input checked="" type="radio"/> Г	<input type="radio"/> Д
18	<input checked="" type="radio"/> А	<input type="radio"/> Б	<input type="radio"/> В	<input type="radio"/> Г	<input type="radio"/> Д
19	<input type="radio"/> А	<input checked="" type="radio"/> Б	<input type="radio"/> В	<input type="radio"/> Г	<input type="radio"/> Д
20	<input type="radio"/> А	<input checked="" type="radio"/> Б	<input type="radio"/> В	<input type="radio"/> Г	<input type="radio"/> Д
21	<input type="radio"/> А	<input type="radio"/> Б	<input type="radio"/> В	<input type="radio"/> Г	<input checked="" type="radio"/> Д
22	<input type="radio"/> А	<input type="radio"/> Б	<input checked="" type="radio"/> В	<input type="radio"/> Г	<input type="radio"/> Д
23	<input type="radio"/> А	<input checked="" type="radio"/> Б	<input type="radio"/> В	<input type="radio"/> Г	<input type="radio"/> Д
24	<input type="radio"/> А	<input type="radio"/> Б	<input type="radio"/> В	<input type="radio"/> Г	<input checked="" type="radio"/> Д
25	<input type="radio"/> А	<input type="radio"/> Б	<input checked="" type="radio"/> В	<input type="radio"/> Г	<input type="radio"/> Д
26	<input type="radio"/> А	<input checked="" type="radio"/> Б	<input type="radio"/> В	<input type="radio"/> Г	<input type="radio"/> Д
27	<input type="radio"/> А	<input checked="" type="radio"/> Б	<input type="radio"/> В	<input type="radio"/> Г	<input type="radio"/> Д
28	<input type="radio"/> А	<input checked="" type="radio"/> Б	<input type="radio"/> В	<input type="radio"/> Г	<input type="radio"/> Д
29	<input type="radio"/> А	<input type="radio"/> Б	<input checked="" type="radio"/> В	<input type="radio"/> Г	<input type="radio"/> Д
30	<input type="radio"/> А	<input type="radio"/> Б	<input type="radio"/> В	<input checked="" type="radio"/> Г	<input type="radio"/> Д
31	<input type="radio"/> А	<input type="radio"/> Б	<input type="radio"/> В	<input checked="" type="radio"/> Г	<input type="radio"/> Д
32	<input type="radio"/> А	<input type="radio"/> Б	<input type="radio"/> В	<input checked="" type="radio"/> Г	<input type="radio"/> Д
33	<input type="radio"/> А	<input type="radio"/> Б	<input checked="" type="radio"/> В	<input type="radio"/> Г	<input type="radio"/> Д
34	<input type="radio"/> А	<input type="radio"/> Б	<input type="radio"/> В	<input type="radio"/> Г	<input checked="" type="radio"/> Д
35	<input type="radio"/> А	<input type="radio"/> Б	<input type="radio"/> В	<input checked="" type="radio"/> Г	<input type="radio"/> Д
36	<input type="radio"/> А	<input checked="" type="radio"/> Б	<input type="radio"/> В	<input type="radio"/> Г	<input type="radio"/> Д
37	<input type="radio"/> А	<input type="radio"/> Б	<input checked="" type="radio"/> В	<input type="radio"/> Г	<input type="radio"/> Д
38	<input checked="" type="radio"/> А	<input type="radio"/> Б	<input type="radio"/> В	<input type="radio"/> Г	<input type="radio"/> Д
39	<input type="radio"/> А	<input type="radio"/> Б	<input checked="" type="radio"/> В	<input type="radio"/> Г	<input type="radio"/> Д
40	<input checked="" type="radio"/> А	<input type="radio"/> Б	<input type="radio"/> В	<input type="radio"/> Г	<input type="radio"/> Д